



LES SYRPHERS

LES MAÎTRES DU DÉGUISEMENT

Les syrphes, également connus sous le nom de mouches des fleurs (famille des Syrphides) sont reconnaissable par la façon étonnante dont ils peuvent planer sur place comme un hélicoptère. Ce sont des **pollinisateurs puissants** et des **héros de la lutte contre les ravageurs**.

Les syrphes se présentent sous de nombreuses formes différentes, avec **plus de 6 000 espèces identifiées**. On les trouve sur tous les continents, à l'exception de l'Antarctique.

Certains ressemblent à des bourdons duveteux, d'autres à des abeilles solitaires ou à des guêpes colorées. Comme de nombreuses espèces de syrphes imitent d'autres espèces d'insectes, ils passent souvent inaperçus. Ces maîtres du déguisement comptent parmi les plus importants pollinisateurs de fleurs dans les zones naturelles et pour de nombreuses cultures comme le colza, le coton, les fraises et les melons !

Poursuivez votre lecture pour savoir comment vous pouvez inviter ces insectes colorés et utiles dans votre jardin.

DE PUISSANTS POLLINISATEURS

Les syrphes sont considérés comme **le deuxième plus important groupe de pollinisateurs** après les abeilles. En effet, ils visitent les fleurs plus fréquemment et transfèrent plus de pollen que beaucoup d'autres pollinisateurs comme les papillons. Ils visitent au moins **72 % des cultures vivrières mondiales et environ 70 % des fleurs sauvages**. Les syrphes préfèrent les fleurs ouvertes où le pollen et le nectar sont facilement accessibles, comme celles de la famille des marguerites. Nombre d'entre eux sont migrateurs ou capables de parcourir de longues distances, ce qui leur permet de déplacer les gènes des plantes, un acte qui **favorise la reproduction des plantes et la stabilité des écosystèmes**.

HÉROS DE LA LUTTE CONTRE LES RAVAGEURS

Les syrphes sont non seulement d'excellents pollinisateurs, mais de nombreuses espèces aident également à lutter contre les ravageurs dans les champs et dans les jardins privés. **Ses larves ont un appétit vorace, chacune consommant jusqu'à 400 pucerons au cours de son développement !** Des études montrent que les pucerons lâchés dans les serres ou dans les champs agricoles peuvent presque éliminer les populations de pucerons présentes sans utiliser de pesticides.



Les syrphes peuvent avoir l'air effrayants, mais ils sont incapables de piquer !

INVITEZ LES SYRPHERS DANS VOTRE JARDIN !

Il est facile d'accueillir des syrphes dans votre jardin ! Ils se développent dans les zones où les fleurs fleurissent du printemps à l'automne. Les plantes indigènes attirent un large éventail d'insectes pollinisateurs et de ravageurs. De nombreuses cultures sont également très attrayantes pour les syrphes. Ils préfèrent les fleurs ouvertes où le nectar est facilement accessible. Les fleurs blanches et jaunes sont souvent leurs préférées, mais on peut aussi les voir sur des fleurs violettes, bleues, roses et orange. Utilisez l'outil Find Your Roots pour créer une liste personnalisée de plantes indigènes sur pollinator.org/find-your-roots.



Plantes Indigènes

- Fraise
- Achillée
- Ériophylle laineux
- Phlox
- Mûre
- Fleur de satin
- Cléome
- Sarrasin
- Lomatium

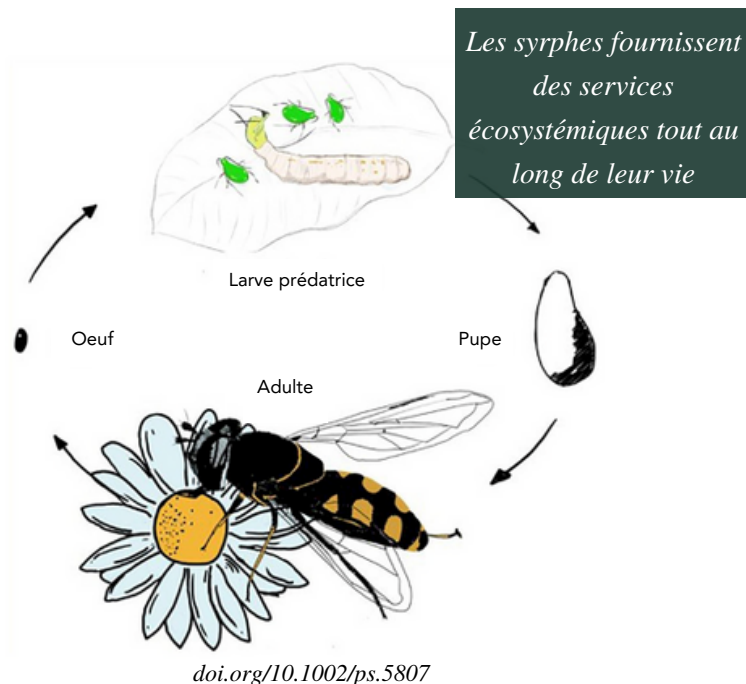
Autres Plantes

- Brocoli
- Chou kale
- Laitue
- Moutarde
- Marguerites
- Pissenlit
- Prunes et cerises

LEUR MODE DE VIE

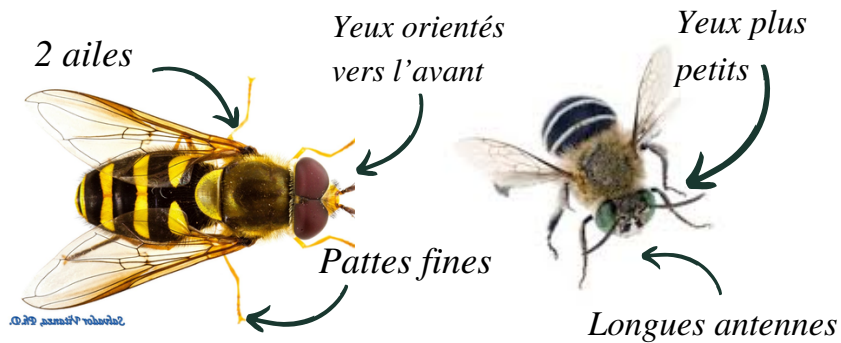
Les syrphes que l'on voit planer ou voler sont des adultes - les œufs et les larves sont moins visibles. Les femelles pondent leurs œufs à proximité des sources de nourriture que leurs petits mangeront une fois qu'ils auront éclos, quelques jours plus tard. Beaucoup se nourrissent de ravageurs comme les pucerons, les cicadelles, les cochenilles et les thrips. D'autres types de larves se nourrissent de plantes vivantes ou d'organismes en décomposition. Après une à trois semaines de festin, la larve crée un cocon dur qui dissimule et protège la chrysalide. Quelques semaines plus tard, le syrphé adulte émerge de son cocon et recommence le cycle.

Il peut y avoir entre 5 et 7 générations par an ! La plupart des syrphes adultes se nourrissent de pollen et de nectar, ce qui leur permet de produire des œufs et d'assurer leur vol, ce qui fait d'eux d'excellents pollinisateurs. La diversité des comportements alimentaires des larves signifie également qu'elles sont très importantes pour la lutte contre les ravageurs, l'amélioration de la qualité de l'eau, le recyclage des déchets et l'aide au flux d'énergie dans les écosystèmes.



LES MAÎTRES DU DÉGUISEMENT

Les syrphes essaient d'avoir l'air effrayants, mais ils sont inoffensifs ! Ils le font pour **se protéger des prédateurs comme les oiseaux, les libellules et les araignées**. Il s'agit d'un type particulier de mimétisme dans le monde animal, connu sous le nom de **Mimétisme Batésien**, où un organisme inoffensif copie les couleurs vives ou les motifs d'un organisme nuisible qui avertissent les prédateurs potentiels de ne pas s'approcher. Un bon moyen de distinguer ces imitateurs des insectes piqueurs est de regarder leurs gros yeux de mouche qui couvrent la plus grande partie de leur tête, leurs antennes courtes, leurs deux ailes au lieu de quatre et leurs petites pattes généralement maigres !



Syrphe vs. Abeille

CE QUE VOUS POUVEZ FAIRE

En plus de planter des fleurs, éviter les insecticides (le type de pesticides qui ciblent les insectes nuisibles) peut contribuer grandement à soutenir ces insectes bénéfiques. Les pesticides chimiques tuent non seulement les larves des syrphes, mais aussi les syrphes adultes. Tolérer un certain niveau de présence de pucerons et d'autres ravageurs dans votre jardin permet aux larves de syrphes de disposer de la nourriture dont elles ont besoin pour devenir adultes. Les écosystèmes de jardin prospères et dynamiques présentent un équilibre sain entre les ravageurs, les pollinisateurs et les insectes qui luttent contre les ravageurs.

La prochaine fois que vous verrez l'un de ces maîtres du déguisement, remerciez-le pour le merveilleux travail de pollinisation et de lutte contre les ravageurs qu'il accomplit pour vous et pour la Planète.

pollinator.org

Pour plus d'informations, consultez le site pollinator.org
Pour trouver des plantes qui attirent les syrphes et les autres pollinisateurs, visitez le site pollinator.org/find-your-roots